



Hautes Vosges
— d'Alsace —
VALLÉE DE SAINT-AMARIN

*L'Alsace,
la montagne
en plus !*

Guide touristique

Hautes Vosges d'Alsace

Vallée de Saint-Amarin

..... Nature et environnement

..... Activités et plein air

..... Plaisirs de l'hiver

..... Histoire et patrimoine

..... Gastronomie

..... Produits de la Vallée

Bienvenue dans la Vallée de Saint-Amarin

La Vallée de Saint-Amarin, dans le sud Alsace, est idéalement située, à proximité des grands centres d'intérêts touristiques : Route des Vins, Route des Crêtes, Grand Ballon, Colmar, Mulhouse, Gérardmer, La Bresse, mais aussi de nos voisins : Fribourg, Bâle...



Mentions légales

Éditeur : Communauté de Communes de la Vallée de Saint-Amarin • 70 rue Charles de Gaulle 68550 - SAINT-AMARIN • Tél. 03 89 82 60 01

Responsable de la publication : Nadine SPETZ – Office de tourisme

Réalisation et impression : Anna Communication - Mulhouse

Brochure éditée à 2000 exemplaires – 2022

Document non contractuel, les tarifs sont donnés à titre indicatif et ne peuvent en aucun cas engager la responsabilité de l'Office de tourisme. Ne pas jeter sur la voie publique. Reproduction interdite.

Crédits photos : Vladimir LUTZ, Steeve Josch, Maxime Leiby, Spaeth, Stéphanie Ligeard, Odile Kraft, Perrine Nunninger, Caroline Seyfried, Edler von Robenstein, B. Bouvier, Daniel Nussbaum, Olivier Rominger, Thierry Dumoulin, CCVSA, Alicia Josse, Fotolia Sébastien Closs, Charles Lacquement, Adeline Gauthier, Marion Kwiatowski, Cojr, Raphael Parmentier, Atoll, Stéphanie Ligeard, Auberge du Gustiberg, Agriculture et paysages, Moulin de Storckensohn, OTVSA, Camilierr, Tristan Vuano, Traits'ânes, Mon week-end en alsace (blog), Mellow, Thierry Grunenwald, SMMGB - Markstein Grand Ballon, Infra Massif des Vosges, Fotolia, Istock, Hôtel Rouge Gazon.

Sommaire

- 04** Nature et environnement
- 06** Randonnées pédestres
- 07** Découvrir le territoire à vélo
- 08** Zoom sur... le Lac de Kruth-Wildenstein et le Parc Arbre Aventure
- 09** Zoom sur... le Markstein-Grand Ballon
- 10** Envie de bouger ?
- 12** Plaisirs de l'hiver



- 14** Zoom sur... Wesserling
- 16** Histoire et patrimoine
- 18** Gastronomie et Terroir
- 19** Zoom sur... les fermes-auberges
- 20** Les produits de la Vallée

- 22** Les Incontournables de la Vallée
- 24** Cahier pratique
- 31** Infos pratiques
 - Numéros utiles
 - Accès et transports



Nature et environnement

La Vallée de Saint-Amarin, nichée au pied des plus hauts sommets vosgiens, jouit d'un environnement naturel exceptionnel, dans un écrin de doux pâturages et de somptueuses forêts. Un vrai petit paradis à la nature sauvage et préservée.

Traversée en son milieu par la Thur, rivière alimentée en amont par les cascades dévalant les pentes abruptes des flancs montagneux, la vallée offre un camaïeu du vert au bleu sombre pour se muer en une véritable mer de feu à l'automne lorsque les feuilles des forêts rougissent. Des paysages fabuleux où villes et villages s'intègrent harmonieusement et où la faune tel que cerfs, chevreuils et chamois prospèrent en toute tranquillité.

Forgée par le passage d'un glacier, la vallée offre des paysages divers et variés allant des prés fleuris aux hautes-chaumes balayées par les vents, en passant par les forêts, landes ou encore tourbières.

LE PARC NATUREL RÉGIONAL DU BALLON DES VOSGES ·

Créé en 1989 à l'initiative des deux régions Grand Est et Bourgogne Franche-Comté, le Parc naturel régional des Ballons des Vosges regroupe 201 communes, réparties sur quatre départements : les Vosges, le Haut-Rhin, le Territoire de Belfort et la Haute-Saône.

LE PLUS PEUPLÉ DES PARCS NATURELS RÉGIONAUX

Sa superficie couvre 2 921 km² et il compte 251 707 habitants. Il est à ce titre le plus peuplé des Parcs naturels régionaux. Il s'étend depuis la vallée de Sainte-Marie-aux-Mines, jusqu'aux portes de Belfort et de Luxeuil-les-Bains. Acteur clé de la préservation des patrimoines, le Parc naturel régional des Ballons des Vosges contribue tout autant au dynamisme économique de ce territoire de moyenne montagne.

UNE PROTECTION ASSURÉE

Un Parc naturel régional se crée sur des territoires ruraux aux patrimoines naturels et culturels riches et fragiles. Initié par les régions avec l'appui des départements, son projet vise à assurer durablement la protection, la valorisation et le développement harmonieux de son territoire.

Plus d'infos : www.parc-ballons-vosges.fr

LE MASSIF DES VOSGES ·

La destination Massif des Vosges s'étend sur deux régions (Grand Est et Bourgogne-Franche-Comté) et six départements (Collectivité Européenne d'Alsace, Territoire de Belfort, Haute-Saône, Vosges, Meurthe et Moselle et Moselle) dans le Nord-Est de la France.

Venez à la rencontre de ce territoire étonnant, comme une furieuse envie de partir pour un voyage initiatique, une quête de sens, une rencontre avec la nature.

Plus d'infos : www.massif-des-vosges.fr



RÉSERVES NATURELLES ·

Au cœur du Parc naturel régional des Ballons des Vosges, les Hautes-Vosges comptent 5 Réserves naturelles nationales qui suivent les crêtes du massif vosgien, réparties entre 620 et 1365 m d'altitude sur une surface totale de 5 300 ha.

DES MILIEUX REMARQUABLES MAIS FRAGILES

Ces Réserves sont le cœur de nature du Parc et présentent toutes les richesses et la biodiversité du territoire. Elles constituent un véritable réseau de milieux remarquables mais aussi fragiles parmi lesquels :

- de vastes forêts aux multiples visages (hêtraie-sapinière, classée à l'UNESCO, hêtraie d'altitude, érablaie sur éboulis...)
- des chaumes et des prairies d'altitude
- des tourbières, héritage du passé glaciaire
- des cirques glaciaires
- des éboulis et des falaises

FAUNE ET FLORE SPÉCIFIQUES

Ces milieux naturels, emblématiques du Parc, sont autant de refuges pour une flore et une faune à la fois variées et spécifiques. La vocation du Parc est de maintenir un équilibre Homme-Nature, tout en conservant les richesses biologiques et la diversité des paysages. D'autres espaces protégés sont également présents sur le territoire du Parc :

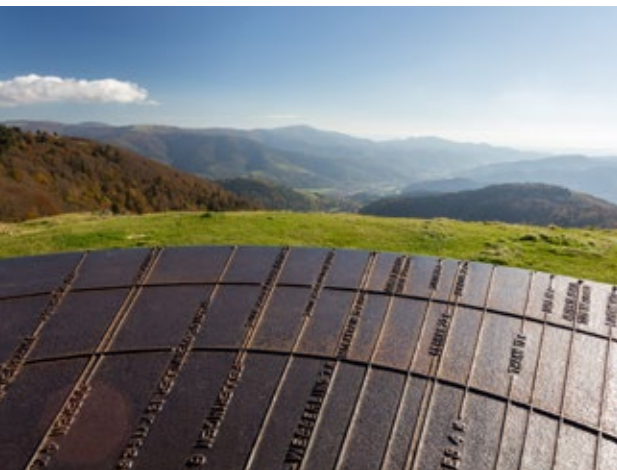
- 4 Réserves naturelles régionales : portées et financées par les Régions et gérées par les Conservatoires des Espaces Naturels (Alsace, Lorraine et Franche-Comté).
- Les Réserves biologiques : outils de protection propres aux forêts publiques et gérées par l'Office National des Forêts.
- Espaces protégés pour la conservation de certaines espèces rares ou menacées.

Randonnées pédestres



Nombreux sont les sentiers de randonnées dans la Vallée de la Thur. Balisés en grande partie par le Club Vosgien de la Vallée de Saint-Amarin, pour tous les âges, les sportifs ou les familles, ces différents itinéraires vous feront découvrir des paysages variés entre chaumes, lacs, cascades et sommets.

Petit coin de paradis pour les randonneurs, et quelques soient vos envies et vos capacités, vous trouverez dans la vallée de quoi vous faire plaisir en prenant le grand air!



Cartes, documentations et renseignements disponibles à l'Office de Tourisme.



Zoom sur... Les gîtes d'étapes

Dans la vallée, plusieurs fermes rénovées accueillent des randonneurs pour une ou plusieurs nuits. Elles sont accessibles à un public familial et des marcheurs débutants. Les enfants y découvrent avec bonheur la vie à la ferme et tous profitent des plats cuisinés par les fermiers qui se font également aubergistes. Les randonneurs de passage sont aussi les bienvenus à leur table.



Vous êtes amateur de VTT à la recherche de sensation ? 17 parcours VTT balisés et labellisés VTT-FFC pour tous les niveaux vous attendent pour prendre de la hauteur et vous évader.

Les rouleurs qui aiment grimper prendront du plaisir à découvrir des cols mythiques tels que la montée du Markstein, la montée du Grand-Ballon, le col de Bussang... et pour les personnes souhaitant une balade à vélo ou une balade en famille, les itinéraires cyclables comme celui de la vallée de la Thur vous attendent.

Entre montagnes et lacs, les paysages des Hautes-Vosges d'Alsace vous proposent un large panel de panoramas et d'aménagements pour satisfaire le plus grand nombre.

Visitez notre site internet www.hautes-vosges-alsace.fr ou notre application Balade Hautes Vosges d'Alsace, et en selle!

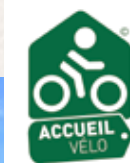
Cartes et topos de vélo/VTT disponibles à l'Office de tourisme.



Découvrir le territoire à vélo

Pédaler, c'est s'évader,
chacun à son rythme

Le tourisme à vélo ne cesse de se développer, appuyé par l'assistance électrique. Depuis novembre 2021, l'Office de tourisme de la Vallée de Saint-Amarin est labellisé « Accueil Vélo ». Dans ce cadre, il est en mesure de proposer l'activité pour tous les niveaux et toutes les envies.



**BAIGNADE
AUTORISÉE,
MAIS SANS
SURVEILLANCE**

Zoom sur...

le lac de Kruth-Wildenstein et son Parc Arbre Aventure

En Alsace, c'est la plus grande retenue d'eau du Massif des Vosges. Avec ses 81 hectares, c'est une formidable base de loisirs en accès totalement libre, nichée dans un écrin de verdure qui offre détente et quiétude aux visiteurs. Au lac de Kruth-Wildenstein, peu importe les attentes, chacun trouvera ce qu'il est venu chercher.

Pour un après-midi farniente, les abords du lac sont aménagés pour profiter d'un moment en famille ou entre amis, les doigts de pied en éventail.

Mais les hyperactifs ne seront pas en reste! Sur place, tout un panel d'activités en tout genre est possible : tour en pédalos, pêche, escalade, géocaching... C'est également le point de départ de nombreux circuits de randonnées, avec notamment l'écobalade du Schlossberg et la découverte des ruines du château qui surplombe le lac, ou de sorties à vélo ou VTT (location possible à la maison d'accueil).

Le petit plus : le tour du lac, un circuit d'1h30 environ, à pied, à vélo, et accessible en poussette.

On adore !

La beauté naturelle et préservée du site, la richesse de la faune et la flore, les nombreuses activités de plein air en été.



LE PARC ARBRE AVENTURE

Aventuriers, prenez de la hauteur avec le parcours dans les arbres du Parc Arbre Aventure! Les différents circuits pour tous niveaux (du vert au super noir) seront le moyen de tester vos capacités d'équilibre en toute sécurité.

Outre l'accrobranche, le Parc propose un parcours de laser game, du bungee aventure, ou encore un escape game en réalité augmentée. Et si vous osez, embarquez-vous pour un trajet en tyrolienne de plus de 300 mètres au-dessus du lac. Sensations garanties!

Zoom sur...

le Markstein-Grand Ballon entre plus haut sommet du Massif des Vosges et station 4 saisons

EN HIVER •

À la mi-novembre, lorsque l'hiver s'annonce, la mythique Route des Crêtes ferme à la circulation jusqu'au printemps. Place alors aux adeptes des sports d'hiver entre les magnifiques sommets recouverts de leur manteau blanc. Ski alpin, nordique, luge, raquettes...toutes les glisses sont possibles!



On adore !

La nappe de nuages bas en hiver, la vue imprenable sur les Alpes.



AU RETOUR DU PRINTEMPS •

Ensuite, le printemps reprenant lentement ses droits sur les hautes-chaumes, les plus frileux pourront à nouveau arpenter les nombreux sentiers de randonnées et apprécier les magnifiques paysages qu'offrent les sommets sur la plaine d'Alsace notamment. En famille, la luge sur rail et le mini-golf du Markstein contenteront tout le monde.

C'est le panel 4 saisons que proposent les stations du Markstein-Grand Ballon. À elles-deux, elles constituent un paradis pour les amoureux du grand air et des activités de pleine nature, mais également de points de vue à couper le souffle.

Envie de bouger ?

Au cœur du Parc Naturel Régional du Ballon des Vosges, laissez-vous séduire par la beauté des paysages et la diversité des activités possibles dans la Vallée de Saint-Amarin. Pour la détente ou pour l'aventure, il y en a pour tous les goûts et pour toute la famille.



BALADE AVEC UN ÂNE •

Seul ou en famille, partez en balade avec un âne. Ce bien sympathique compagnon incitera les enfants à marcher sans rechigner et les portera volontiers sur son dos s'ils sont épuisés. Pas envie de vous fatiguer ? Optez pour un tour en calèche.

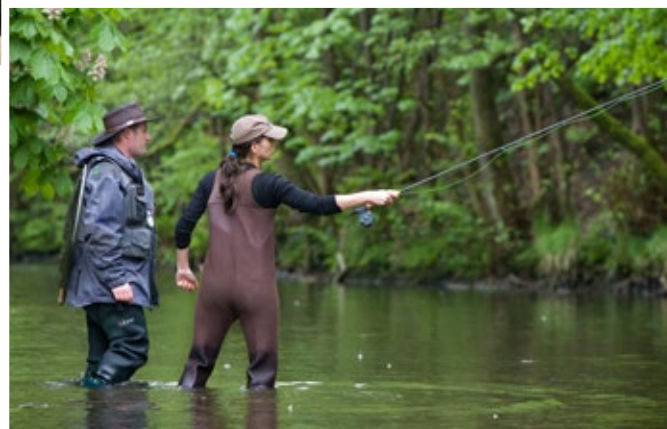
DÉTENTE À LA PISCINE •

Après une longue randonnée, rien de tel que la piscine pour se détendre. Le centre aquatique de Wesserling est idéal pour « buller » avec ses bassins extérieurs, des tables de ping-pong, un terrain de jeux et beaucoup d'espace pour profiter du soleil ! Tout cela dans un cadre naturel magnifique.



PASSION PÊCHE •

La Thur, qui prend sa source au Rainkopf, à 1000 m d'altitude, est alimentée par d'innombrables petits cours d'eau et cascades qui dévalent la montagne. Dans ses eaux vivifiantes, les truites foisonnent. C'est un site exceptionnel qui accueille les amateurs et pratiquants de pêche à la mouche.

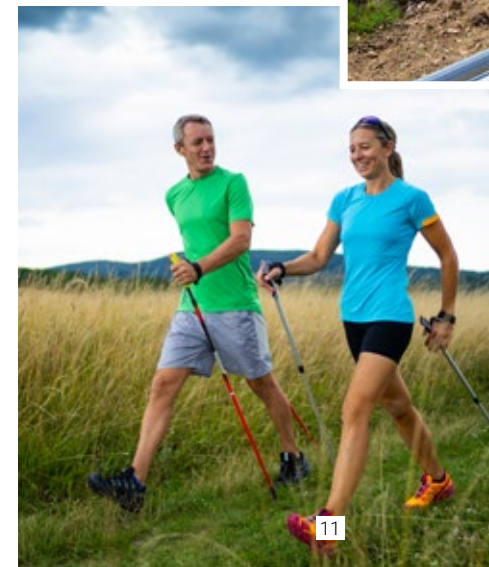


VOL EN PARAPENTE •

Envie de voir les Vosges d'en-haut ? Des écoles de vol libre proposent des vols biplaces mais aussi des stages de découverte et de perfectionnement. Lorsque les conditions météorologiques sont bonnes, c'est un spectacle magnifique à regarder, un véritable ballet coloré qui anime le ciel !

LUGE SUR RAIL •

Au Markstein, il est possible de dévaler les pentes en luge sur rail. Virages serrés et accélérations, il faudra bien s'accrocher ! Pour compléter votre sortie, venez tester le parcours de mini-golf (parcours de 12 trous avec obstacles).



MARCHE NORDIQUE •

À 800m d'altitude, la petite station familiale du Frenz accueille un parc de Nordic Walking. 32 km de circuits allant de 1,5 à 13 km vous seront proposés, le tout dans un cadre calme avec des vues panoramiques époustouflantes sur les Vosges.

Plaisirs de l'hiver

Lorsque l'hiver pointe le bout de son nez et que les premières neiges recouvrent les sommets de la vallée, c'est le moment pour les adeptes de glisse en tous genres de profiter du charme hivernal du territoire. Au Markstein, au Grand-Ballon ou encore au Frenz, tout est possible!



DES PISTES POUR TOUS •

La station familiale du Markstein est réputée dans le milieu sportif notamment pour avoir accueilli des épreuves de coupe du monde de ski alpin. Ses 13 pistes desservies par 8 téléskis sont cependant pour tous les niveaux de difficulté, et son stade de slalom accueille chaque année des courses de la Fédération Internationale de Ski. Il en est de même pour les 8 pistes de niveau facile à difficile du Grand-Ballon qui conviendront aux skieurs débutants comme confirmés.

Si partager les pistes avec des skieurs expérimentés vous impressionne, la petite station familiale du Frenz vous accueillera en toute tranquillité sur ses 2 pistes.

APPRENDRE À SKIER •

Vous ne savez pas skier et aimeriez apprendre ou vous perfectionner? Au Markstein, l'Ecole de Ski Français et ses moniteurs sont là pour vous initier en vous proposant des cours collectifs ou individuels.



Club piou piou



Dès l'âge de 4 ans, le Club des Piou Piou accueille les enfants sur un terrain aménagé pour le confort et la sécurité où ils peuvent découvrir le ski tout en s'amusant et en étant encadré par un moniteur ESF. Le jardin est équipé d'une petite remontée mécanique gratuite (fil-neige), ainsi que de tapis pour favoriser les déplacements du petit débutant.

LE SKI NORDIQUE •

Et n'oublions pas la discipline nordique! Pour les fondus de ski de fond, 40 km de pistes parfaitement préparées et damées relient le Schnepfenried, le Markstein et le Grand-Ballon.

LES PARCOURS EN RAQUETTES •

Les non-skieurs ne seront cependant pas en reste et auront tout le loisir de profiter des parcours en raquettes à neige que proposent les 3 stations et qui les invitent à découvrir les paysages enneigés. L'idéal: partir avec un guide professionnel, seul ou en groupe, pour découvrir toutes les richesses du massif. Pour un moment encore plus magique, prévoir une sortie au coucher du soleil ou en nocturne (déconseillé sans guide accompagnateur).

LE SNOWKITE •

Pour les amateurs de sensations fortes, découvrez le snowkite! Un site a été spécialement dédié, sur les chaumes du Steinlebach et est accessible à pied ou par télésiège depuis la station du Markstein dans un espace de pleine nature exceptionnel.

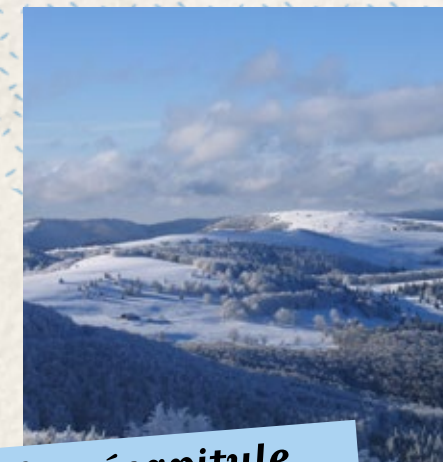


LA LUGE •

Evidemment, on ne peut évoquer les plaisirs de la neige sans parler de la luge, encore une fois possible dans les trois stations du secteur. L'activité idéale pour un moment sympathique en famille ou entre amis!

À SAVOIR AVANT DE MONTER... •

En hiver, la Route des Crêtes est fermée à la circulation. Seul l'accès aux domaines de sports d'hiver est possible. Pour rejoindre les sommets en voiture, pneus neiges obligatoires et chaînes à avoir impérativement dans le coffre.



On récapitulte...



LE MARKSTEIN •

- 13 pistes de ski alpin,
- 8 téléskis, snowpark et boardercross,
- 2 pistes éclairées pour le ski en nocturne
- 1 espace d'initiation avec 3 pistes vertes et 1 bleue (forfait spécial pour l'espace initiation),
- 1 jardin d'enfants à partir de 4 ans
- 40 km de pistes de ski de fond
- 6 circuits balisés de raquettes à neige
- 1 piste de luge dédiée
- Location de matériel sur place

LE GRAND-BALLON •

- 8 pistes de ski alpin,
- 3 téléskis (dont un fil-neige pour les débutants)

LE FRENZ •

- 2 pistes de ski alpin
- Circuits raquettes balisés
- Piste de luge dédiée



Zoom sur...

Wesserling, son parc historique, son musée et ses jardins

L'Alsace est une terre de tradition textile, et la Vallée de Saint-Amarin ne déroge pas à la règle : il était une fois, la Manufacture Royale de Wesserling. Faites un bon dans le passé et découvrez l'un des sites phares de la Vallée en plongeant au cœur d'une cité textile du 19^e siècle.

À L'ORIGINE •

Fondée en 1762 avant de devenir Manufacture Royale en 1786, Wesserling fut pendant 250 ans une Cité-Usine d'une ampleur considérable occupant près de 70 hectares de terrain, dont 17 hectares de parcs et jardins, 24 hectares de zone industrielle productive et une trentaine d'hectares de zones naturelles. À l'époque de renommée internationale, le site est la manufacture d'indiennes la plus importante en France avec pas moins de 5 000 employés vers 1900 et de fabuleux produits d'impression textile.

UN LIEU ENTRE PASSÉ ET PRÉSENT •

Aujourd'hui, le site mêle habilement le passé au présent et invite les visiteurs à découvrir son patrimoine industriel et historique exceptionnel à travers des visites costumées du musée textile, mais également des spectacles sons et lumières originaux qui enchantent les allées des jardins tout au long de l'année, et raviront tous les âges. Autre temps fort chaque été lorsque les 5 jardins labellisés « Jardin Remarquable » deviennent le terrain de jeu privilégié de quelques artistes et concepteurs venus du monde entier pour concevoir des jardins éphémères : c'est le Festival des Jardins Métissés, ponctué à la belle saison par de nombreuses animations.



LE POTAGER •

Tout aussi extraordinaire, le potager patrimonial et ses plantations de légumes. Solidaire et cultivé par des personnes en réinsertion professionnelle, il est également naturel et respecte l'environnement. Tous les sens des visiteurs seront en éveil, notamment grâce au surprenant et amusant sentier pieds nus.

PAVILLON DES CRÉATEURS •

Un site aussi renommé et prestigieux que l'ancienne Manufacture Royale de Wesserling ne peut qu'inspirer des artistes. Situé dans un magnifique bâtiment de l'ancienne manufacture royale de Wesserling, le Pavillon des Créateurs prend vie au gré des créations uniques et originales d'une dizaine d'artistes. Ces boutiques-ateliers présentent d'étonnants objets et produits liés au monde du textile, de la mode, etc.

On adore !

les visites guidées costumées, le sentier pieds-nus, le Festival des Jardins métissés, les Féeries Nocturnes, Noël au Jardin

i Infos pratiques pages 24 & 25

Histoire et patrimoine



À travers les siècles, la Vallée de Saint-Amarin a traversé des périodes d'ombre et de lumière, dont les vestiges encore visibles aujourd'hui constituent des lieux de mémoire et de découverte inestimables.

UN PEU D'HISTOIRE ·

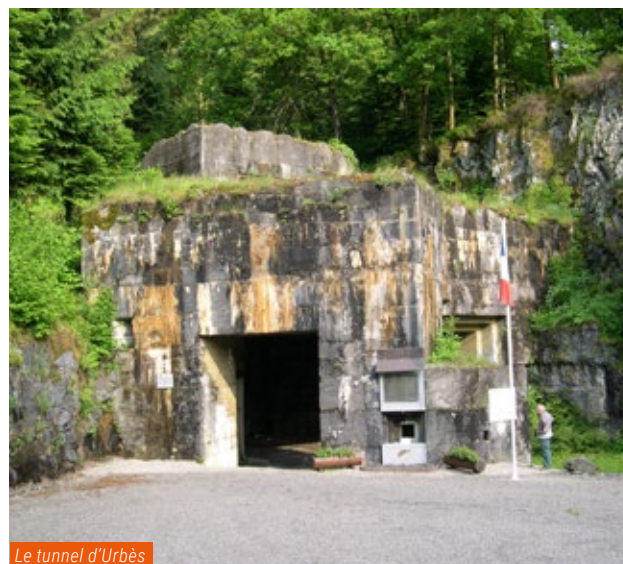
C'est vers l'an 620 qu'un moine nommé Amarin vint dans la vallée afin de christianiser ses habitants. Après une mort brutale, ses reliques reviennent dans la petite église qui deviendra Saint-Amarin, cité pour la première fois en 1135. Entretemps, une forte activité commence à régner dans la cité : construction d'une collégiale et de fortifications pour répondre à l'afflux de pèlerins, de voyageurs et de marchands. Mais la guerre de Trente ans met fin à cette prospérité, les deux tiers de la population de la vallée sont décimés par les affrontements et les maladies.

Au 18^e siècle, l'ère de l'industrialisation redonne du dynamisme à la vallée, grâce à l'exploitation du bois et des minerais (fer, cuivre, rognon). C'est l'industrie textile qui assure en grande partie l'essor, ainsi que la création d'une importante verrerie à Wildenstein. Mais la haine des révolutionnaires attisée par des restrictions marque le point de départ d'une période sombre qui verra trois guerres se succéder.

Dans un passé plus proche de nous, la vallée a particulièrement souffert des deux guerres mondiales, étant exposée de par son emplacement stratégique près du col de Bussang, passage pour lequel les troupes n'ont eu de cesse de se battre.

LE TUNNEL D'URBÈS ·

Le tunnel d'Urbès est un témoin majeur de la situation passée aux abords du col de Bussang. Le projet d'origine était audacieux : relier deux vallées en "perçant" les Vosges. Pour des raisons économiques, il a été abandonné en 1935. La deuxième Guerre Mondiale a éclaté peu de temps après. Le tunnel inachevé est investi en 1943 par l'Allemagne pour ses usines d'armements. Il devient ensuite très vite un des 70 camps de concentration annexes du camp de Natzwiller-Struthof. Aujourd'hui, découvrez ce haut lieu de mémoire à travers un circuit d'interprétation, l'écobalade du Tunnel d'Urbès.



Le tunnel d'Urbès

LES RUINES DU CHÂTEAU DU SCHLOSSBERG ·

Les ruines du château du Schlossberg, surplombant le lac de Kruth-Wildenstein, constituent également un joyau du patrimoine de la vallée. Détruit en 1644, il en reste aujourd'hui l'impressionnant et unique tunnel d'accès creusé dans la pierre de la montagne, le fossé, les remparts, l'écurie... Autant de traces du passé que l'on peut découvrir à travers un sentier d'interprétation d'une heure. De plus, la vue plongeante depuis le sommet est époustouflante.



Ruines du château du Schlossberg

LE MOULIN À HUILE DE STORCKENSOHN ·

Aussi, au moulin à huile de Storckensohn, le meunier ne dort pas, bien au contraire ! Il vous invite à découvrir son authentique moulin à huile du XVIII^e siècle permettant de fabriquer, encore aujourd'hui et grâce à la grosse meule en grès rose des Vosges, l'huile de noix ou de noisettes ou encore du jus de pommes en automne. Pour compléter la visite, juste à côté, découvrez la maison de l'ouvrier-paysan, habitat typique de l'époque où vous retrouverez également traditions et maléfices, dictons et jeux, autour de la noix.



Moulin à huile de Storckensohn



Musée Serret

LE MUSÉE SERRET ·

Pour découvrir en un seul lieu toute la riche et tumultueuse histoire de la Vallée de Saint-Amarin, le musée Serret à Saint-Amarin est un site incontournable. Sur trois étages, il entraîne le visiteur dans le passé de la vallée et de ses habitants à travers objets provenant de fouilles, écrits authentiques, collection de l'ancienne verrerie de Wildenstein, outils et machines de l'industrie textile, objets provenant de l'art religieux, toiles... Une véritable immersion vous attend.

Et aussi

L'orgue Callinet à l'église de Mollau : C'est l'un des plus célèbres d'Alsace. Vers 1792, un premier orgue, de facteur inconnu, est installé. En 1833, il est remplacé par un orgue neuf, construit par le facteur d'orgue Joseph Callinet. Il est classé monument historique. Malgré quelques réparations et modifications, l'orgue actuel est celui d'origine.

Renseignements auprès de l'Office de tourisme.

 Infos pratiques pages 24



Gastronomie et Terroir



L'agriculture de montagne préserve les beaux paysages de notre vallée. Mais elle fournit aussi d'excellents produits du terroir.

LA VOSGIENNE •

La star dans les pâturages, c'est elle : la Vosgienne, cette jolie vache mouchetée noir et blanc au regard doux et joliment maquillée.

Elle est rustique, résistante et pleine d'énergie ! La plupart des agriculteurs de la vallée ne jurent que par elle. Le climat de notre région, et de la montagne en particulier, ne la dérange pas. Son lait donne un excellent fromage et sa viande est goûteuse et fine.



LES PRODUITS DU TERROIR •

À côté des vaches, les agriculteurs élèvent aussi des chèvres et des moutons. D'où une belle variété de produits du terroir : fromages, viandes, charcuteries, saucisses. Certains agriculteurs ouvrent les portes de leur exploitation lors de visites guidées pour parler de leur travail à la ferme et dans les prés, faire des démonstrations de fabrication du fromage.

Pour retrouver un ensemble des produits fermiers de la vallée, vous pouvez vous rendre à « Saveurs et Couleurs de la Montagne », créé par un regroupement de producteurs locaux, au niveau du Parc de Wesserling. Magasin de vente directe, vous y trouverez viandes et fromages, mais également produits laitiers, confitures et miels, sirops et tisanes, pain paysan, huile, vin et bière, légumes de saison...

Zoom sur...

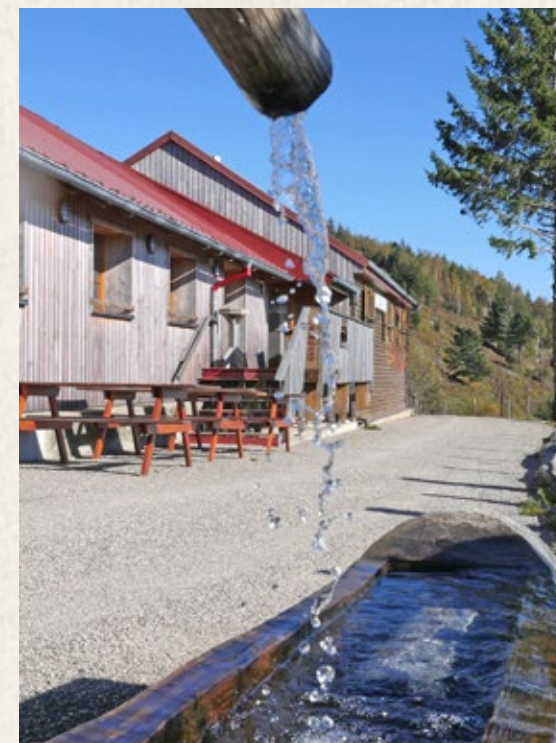
Les fermes-auberges



Dans un cadre naturel, venez déguster les plats authentiques et épicuriens des fermes-auberges... qui bordent nos différents chemins de randonnées. La plupart sont également accessibles en voiture (se renseigner).

À l'origine de ces lieux conviviaux, la tradition de l'estive lorsque les vaches et bergers qui passaient l'été en montagne accueillait les marcheurs pour un casse-croûte.

Aujourd'hui, le fermier et sa famille ouvrent toujours leurs portes aux randonneurs mais leurs fermes sont aménagées pour la restauration. C'est un des lieux incontournables de la région pour goûter les produits du terroir, dont le classique repas marcaire avec soupe de légumes, tourte, viande fumée et pommes de terre, fromage et dessert. Parmi les plats traditionnels, les tourtes, les « roigebrageldi », la tarte aux myrtilles, le pot-au-feu, le « fleischschnacka » et les spécialités de chaque famille. Très souvent, les menus proposés sont élaborés en fonction de la saison et ne sont que le prolongement du travail agricole de la ferme. Goûteux, authentique et convivial, le repas mérite le détour !



Plus d'infos

- « Guide des fermes auberges » documents en libre-service
- « Guide fermes auberges de Haute-Alsace » en vente à l'Office de Tourisme de la Vallée de Saint-Amarin



Les produits de la Vallée

La Vallée regorge de petits producteurs locaux, d'artisans et de petits commerces proposant des produits locaux, frais et en vente directe. N'hésitez pas à les rencontrer !



Atelier d'art Dechambenoy - 68470 Fellingring
Tél. 03 89 38 25 10

Atelier Denis Zimmermann - 68470 Fellingring
Tél. 06 74 64 52 63

Atelier élément Terre - 68470 Fellingring
Tél. 06 84 68 17 43
Fabrication de céramique

Didier CLAD - 68820 Kruth
Tél. 03 89 82 21 18
Artiste peintre

Brasserie Cabrio - 68470 Husseren Wesserling
Tél. 06 59 91 88 68
Bières de fabrication artisanales

Cansimag - 68550 Saint Amarin
Tél. 03 89 38 22 10
Biscuits salés ou sucrés, chocolats et autres gourmandises

Chèvrerie Cabriolait - 68470 Mollau
Tél. 06 77 76 10 26
Fromages frais, yaourts de chèvre, viandes et charcuteries fines

Ferme Cattenoz - 68690 Geishouse
Tél. 06 71 27 82 69
Viande bovine, ovine, porcine et charcuteries (sur commande uniquement)

Ferme du Bergenbach - 68830 Oderen
Tél. 07 70 83 55 38
Fromages de chèvres, de viande de bœuf et de porc, et charcuteries

Ferme du Boskopf - 68550 Saint Amarin
Tél. 06 61 57 69 15
Produits laitiers au lait de vache, lard fumé et steak haché

Ferme du Felsach - 68470 Fellingring
Tél. 03 89 82 77 71
Viande, charcuteries, fromages frais de vache et de chèvre

Ferme du Grunholtz - 68470 Mitzach
Tél. 03 89 82 61 17
Viande de bœuf (sur commande uniquement) et charcuteries traditionnelles

Ferme du Gsang - 68690 Moosch
Tél. 03 89 38 96 85
Viande, charcuteries, fromages frais et affinés

Ferme du Haag - 68690 Geishouse
Tél. 03 89 48 95 85
Viande, charcuteries, fromages frais et affinés

Ferme du Hahnenbrunnen - 68610 Le Markstein
Tél. 03 89 77 68 99
En saison, viande, charcuteries, fromages frais et affinés

Ferme du Runtzenbach - 68470 Mollau
Tél. 03 89 38 73 67
Viande d'agneau bio

Ferme du Schafert - 68820 Kruth
Tél. 03 89 82 25 46
Viandes, charcuteries et fromages frais et affinés

Ferme du Treh - 68610 Le Markstein
Tél. 03 89 39 16 79
Viande, charcuteries, fromages frais et affinés

Ferme Ludwig - 68760 Goldbach Altenbach
Tél. 06 80 36 09 41
Produits laitiers frais de brebis, viande de porc et d'agneau (sur commande)

Ferme Schoeffel-Pierrel - 68470 Fellingring
Tél. 03 89 82 66 33
Lait cru, beurre et fromages frais au lait de vache

La Cadotière - 68550 Saint Amarin
Tél. 03 89 38 71 59

La Charette aux Saveurs - 68470 Mitzach
Tél. 06 88 32 09 13

La Ronde des Légumes - 68830 Oderen
Tél. 03 89 82 61 69
Légumes de plein champs et maraichage

L'atelier de Christine - 68550 Saint Amarin
Tél. 06 22 86 08 70
100% artisanal : chaussettes et bonnets en laine, prénoms et jouets en bois, calendriers de l'avent, cadeaux de naissance, broderie bavoires, tabliers personnalisés, ceinture cuir, sabots cuir et bois, bourses cuir...

L'Eveil du Bois - 68690 Moosch
Tél. 03 89 26 34 08

Ô Saveurs d'Antan - 68470 Fellingring
Tél. 06 20 32 11 95
Uniquement sur commande : apéritifs à base de fleurs, confiture de lait et cramailote, gelée de pissenlit, cosmétiques naturels...

Saveurs et Couleurs de la Montagne - 68470 Fellingring
Tél. 03 89 39 14 43
Regroupement de producteurs locaux, proposant une vaste palette de produits authentiques issus d'une démarche environnementale

Texcil - Bleu des Vosges - 68470 Fellingring
Tél. 03 89 82 19 61
Spécialiste de la vente de tissus pour l'habillement et l'ameublement





Fête de la myrtille



Feux de la Saint-Jean



Cirkomarkstein



Jazz Amarinois



Féeries Nocturnes

Les Incontournables de la Vallée !

Toute l'année, la Vallée de Saint-Amarin vit au rythme des animations musicales, culturelles, artisanales et sportives

- Cirkomarkstein • le Markstein (juin)
- Feux de la Saint-Jean • Vallée de Saint-Amarin (juin)
- Les Courses du Lac • lac de Kruth-Wildenstein (juin)
- Le Trithur • lac de Kruth-Wildenstein (juin)
- Tour de la Vallée • Vallée de Saint-Amarin (juin-juil.)
- Fête du patrimoine industriel Parc de Wesserling (juin-juil.)
- Festival des Jardins métissés Parc de Wesserling (juin - oct.)
- Fête du sentier pieds nus • Parc de Wesserling (juillet)
- La fête du Lac • lac de Kruth-Wildenstein (juil.-août)
- Fête de la myrtille • Wildenstein (août)
- Féeries Nocturnes • Parc de Wesserling (août)
- Fête du livre • Pavillon des Créateurs, Fellingring (sept.)
- Jazz Amarinois • Saint-Amarin (oct.)
- Noël au Jardin • Parc de Wesserling (déc.)
- Marchés de Noël et période de l'avent Vallée de Saint-Amarin (déc.)



Les Courses du Lac



Marché de Noël



Fête du sentier pieds nus



Noël au Jardin

Cahier pratique



Les Jardins du Parc de Wesserling

Musées & patrimoine

LE MUSÉE SERRET €

7 rue Clemenceau - 68550 SAINT-AMARIN
Tél. 03 89 38 24 66 • www.museeserret.fr

Possibilité de visites pour groupe toute l'année sur réservation. Du mercredi au dimanche de 14h à 18h.

LE PARC DE WESSERLING ECOMUSÉE TEXTILE DE HAUTE-ALSACE €

68470 - HUSSEREN-WESSERLING
Tél. 03 89 38 28 08 • www.parc-wesserling.fr

Calendrier d'ouverture sur www.parc-wesserling.fr

LE MOULIN À HUILE €

Rue de la Mairie - 68470 STORCKENSOHN
Tél. 03 89 39 14 00 • www.moulinstorckensohn.com
assomoulin.storckensohn@gmail.com

Avril à octobre le 1^{er} et 3^e dimanche du mois, juillet et août du mercredi au dimanche, de 14h à 17h30

LA GALERIE DES SABOTS

14 rue Basse - 68820 KRUTH
Tél. 03 89 82 27 30 ou 06 68 39 60 98
galeriedesabots@gmail.com

Exposition d'une riche collection de sabots décorés. Visites guidées gratuites toute l'année sur RDV.

Châteaux, monuments

LE SCHLOSSBERG

Lac de KRUTH-WILDENSTEIN
www.hautes-vosges-alsace.fr

Promenade d'environ 1h30 avec panneaux explicatifs. Livret de promenades avec commentaires disponible à l'Office de tourisme.

LE FRIEDBURG

68550 SAINT-AMARIN
Plus d'infos à l'Office de tourisme à Saint-Amarin.

Le château construit par Murbach vers 1228 commandait la vallée et fut incendié par les suédois en 1637.

Le « Schlessel » (petit château), que vous apercevez, est une maison construite en 1807 par un industriel à l'emplacement de l'ancien château-fort.

LE FREUNDSTEIN

68760 GOLDBACH-ALTENBACH
www.hautes-vosges-alsace.fr

Situé en bordure de la Route des Crêtes, à mi-distance entre le Molkenrain et le Sudel, c'est le plus haut de tous les châteaux forts alsaciens. Ce château, qui n'a guère été épargné par la nature et les guerres, a conservé un pan de mur du haut château percé de deux fentes d'éclairage, reste d'un donjon qui a aussi servi de logis (attention : chemin d'accès assez difficile).



Le Vieil Armand

LE HARTMANNSWILLERKOPF OU VIEIL ARMAND

68700 UFFHOLTZ
Renseignements à l'Office de tourisme de Thann-Cernay
Tél. 03 89 37 96 20 ou 03 89 75 50 35
www.memorial-hwk.eu

Ce promontoire du Massif des Vosges a été l'un des principaux enjeux des combats qui se sont déroulés sur le front des Vosges de 1914 à 1918.

Le champ de bataille est accessible du 1^{er} avril au 15 novembre. La crypte est ouverte de 10h à 17h du mardi au dimanche.

Accès libre.

LA COLLÉGIALE SAINT-THIÉBAUT

68800 THANN
Renseignements à l'Office de tourisme de Thann-Cernay
Tél. 03 89 37 96 20 ou au 03 89 75 50 35.

La Collégiale Saint-Thiébaud de Thann est l'un des édifices les plus représentatifs du gothique rhénan en Alsace. Sa construction a duré de la fin du 13^e siècle à 1516 : année où fut achevée la flèche de plus de 78 m de haut, véritable dentelle de pierre.

Ouverture en période hivernale de 8h30 à 17h. Le reste de l'année de 8h30 à 19h. Accès libre.



Le Schlossberg

Parcs & jardins

LES JARDINS DU PARC DE WESSERLING €

68470 - HUSSEREN-WESSERLING
Tél. 03 89 38 28 08 • www.parc-wesserling.fr
info@parc-wesserling.fr

Routes touristiques



LA ROUTE DES CRÊTES

La création de cette route a été décidée durant la guerre de 1914-18 par le Haut-Commandement français dans le but d'assurer sur le front des Vosges des communications entre les différentes vallées.

Elle relie Cernay à Sainte-Marie-Aux-Mines sur plus de 77 kilomètres et permet d'admirer les paysages caractéristiques de la chaîne des Vosges, ses cols, ses ballons, ses lacs, ses chaumes et offre des panoramas et des vues très étendues. Elle passe par le Grand Ballon (sommet culminant des Vosges 1424m), le Markstein, le Hohneck et le Col de la Schlucht.

Attention, la Route des Crêtes est fermée en hiver.

LES NAVETTES €

Été : La navette des crêtes.
Tarifs et plus d'infos : www.navettedescrettes.com

Hiver : la navette des neiges circule en hiver tous les jours pendant les congés scolaires zone B, les samedis et dimanches en dehors des congés scolaires.

www.navette-neige.fr
(sous conditions d'ouverture de la station)

Renseignements à l'Office de tourisme de Saint-Amarin
Tél. 03 89 82 13 90

LA ROUTE DES VINS D'ALSACE

www.vinsalsace.com ou www.route-des-vins-alsace.com

Réputée pour son itinéraire d'exception et la simplicité de son parcours, la Route des Vins d'Alsace invite à la découverte de la région et de ses vigneronnes. De vals en coteaux, elle se déroule au pied des Vosges sur plus de 170 km et traverse tout le vignoble, de Thann à Marlenheim, à la rencontre de quelques 1000 producteurs. Laissez-vous surprendre par le charme typique des villages alsaciens, les ruelles fleuries, les caveaux en fête.

Balades & randonnées

Avec plus de 400 km de sentiers balisés au cœur des vallons, forêts, hautes-chaumes, lacs, la Vallée de Saint-Amarin est le paradis des amoureux de nature. De la promenade facile d'une heure pour les familles à la randonnée de plusieurs jours sur les sentiers de grande randonnée pour les plus aguerris, retrouvez tous les conseils auprès des professionnels de la Vallée de Saint-Amarin.

POUR VOUS AIDER À PRÉPARER VOTRE RANDONNÉE

Disponibles au bureau d'accueil de l'Office de tourisme : plusieurs références de cartes IGN 1/25^e et 1/50^e, fiches individuelles de balades et brochures.

LE CLUB VOSGIEN DE LA VALLÉE DE SAINT-AMARIN

(Entretien des sentiers, balisage...)

Parc de Wesserling - 68470 HUSSEREN-WESSERLING
Tél. 03 89 38 26 01 • www.club-vosgien-saint-amarin.fr
clubvosgien.saintamarin@orange.fr

Les accompagnateurs en montagne...

RÊVE DE NATURE – VINCENT MURA

Tél. 06 25 70 52 79 • www.revedenature.fr
contact@revedenature.fr

UNIVERSAL PROGRESS – OLIVIER DIAZ

Tél. 06 20 65 93 16 • www.destinationsportnature.com
olivier@destinationsportnature.com

CÔTÉ VOSGES – PASCAL GARNY

Tél. 06 02 33 73 71 • www.cotevosges.com
info@cotevosges.com

BUREAU MONTAGNE HAUTES VOSGES

Tél. 06 85 07 13 06 • www.bmhv.com
contact@bmhv.com

GAMBALADONS – KAREN ALEXANDRE ET PIERRE MENGIN

Tél. 06 26 95 02 73 / 06 45 00 68 23
www.gambaladons.fr
gambaladons@gmail.com



LE CPIE ET LE CENTRE D'INITIATION À LA NATURE ET À L'ENVIRONNEMENT DU ROTHENBACH

Tél. 03 89 82 20 12 • www.cpie-hautes-vosges.com

Situé à 1200m d'altitude, Centre d'Initiation à la Nature et à l'Environnement du Rothenbach vous ouvre ses portes durant la belle saison. Ouvert de 10h à 18h tous les jours en juillet-août et tous les week-ends du 15 mai au 30 juin et du 1^{er} septembre au 15 octobre.



Ça roule !

PARADIS DES CYCLISTES

Partez à l'ascension des routes et cols empruntés plusieurs fois par le Tour de France! Mêlant sport, patrimoine et pédagogie, découvrez de multiples itinéraires.

Documents disponibles à l'Office de tourisme de la Vallée de Saint-Amarin :

- Topocyclo de 12 propositions de circuits en vente.
- Carte « Alsace à vélo ».

LES ITINÉRAIRES CYCLABLES

Amateurs de pentes douces, découvrez la Vallée de Saint-Amarin et ses villages par les itinéraires cyclables qui longent toute la vallée jusqu'au Lac de Kruth-Wildenstein.

Pour les plus sportifs, il sera possible de tenter l'ascension du col du Bramont ou du col du Markstein. Et si vous tentiez ces cols en vélo électrique ?

Document disponible gratuitement à l'Office de tourisme.

Location de vélos et VTT

PARC ARBRE AVENTURE €

Lac de Kruth-Wildenstein
Tél. 06 75 50 75 43 ou 03 89 82 25 17

CAMPING LES BOULEAUX

68470 RANSPACH
Tél. 03 89 82 64 70

Au petit trot

TRAITS'ÂNES

68470 MITZACH
Tél. 03 89 75 95 62 ou 06 88 32 09 13
www.traitsanes.com • traitsaneslieb@gmail.com

Balade d'une heure à la ½ journée à dos d'âne ou en attelage avec chevaux de trait comtois.

CONNEXION CHEVAL

Edith GROSSET
76 Grand rue - 68470 HUSSEREN WESSERLING
Tél. 06 52 49 68 49 • melissaedith2000@yahoo.fr

De la balade en calèche à l'apprentissage du poney Connexion Cheval saura satisfaire vos envies de plein air.

Ça grimpe

LE PARC ARBRE AVENTURE €

Lac de KRUTH-WILDENSTEIN
Tél. 03 89 82 25 17 ou 06 75 50 75 43
www.parcarbreaventure.com

Parcours dans les arbres, adaptés à tous les âges et à tous les niveaux. Autres activités sur place : tyrolienne, location de VTT, vélos électriques et PS, géocaching, rando GPS et VTT GPS. Snack, animation, journée pour CE et groupes, formules tout compris.

Avril, mai, juin, septembre et octobre : les mercredis, samedis, dimanches et jours fériés de 13h à 18h. Dernier départ 16h. Fermé de novembre à mars. Saison estivale : tous les jours de 9h à 19h, dernier départ 17h.

SITE SPORTIF NATUREL D'ESCALADE

www.ffme.fr/club/1258.html / • contact@ct68@ffme.fr

28 voies de difficulté 3b à 7a (hauteur de 10 à 23 mètres en fonction des voies).





Dans les airs

LE VOL LIBRE €

La Vallée de Saint-Amarin compte un grand nombre de sites de décollage (Treh, Siebach, Stockenberg, Drumont, Gustiberg) et d'atterrissage (Aérotec, Ranspach, Urbès, Breymatt) pour la pratique du vol parapente ou du delta.

ÉCOLE DE VOL LIBRE - CUMULUS

ZA - 68830 ODEREN
Tél. 06 80 65 47 61 • www.cumulus-parapente.com

CENTRE ÉCOLE DU MARKSTEIN

Tél. 03 89 82 17 16 • www.centrecolemarkstein.com
c.e.markstein@gmail.com

À l'eau

CENTRE AQUATIQUE DE WESSERLING €

Tél. 03 89 82 64 35
www.cc-stamarin.fr/se-divertir/centre-aquatique/

Nombreuses activités possibles : aquabike, aquastep, baptême de plongée, leçons individuelles... Cafétéria sur place, aire de jeux et de pique-nique, cour de tennis.

Ouvert toute l'année - Bassin extérieur ouvert en été tous les jours de 10h à 19h.

LAC DE KRUTH-WILDENSTEIN

Tél. 03 89 82 25 17 ou 06 75 50 75 43
www.parcarbreaventure.com

Hébergement et restauration sur place.

Attention : baignade non surveillée!

Location de bateaux à pédales, surf bike, vélos électriques...

LA PÊCHE

Tél. 03 89 82 13 90

Avec une eau pure et limpide classée en 1ère catégorie, la Thur et ses affluents combleront les amateurs de pêche.

Sans oublier les possibilités de taquiner le poisson au Lac de Kruth-Wildenstein et dans les nombreux étangs de la Vallée de Saint-Amarin.

Renseignements à l'Office de tourisme de la Vallée de Saint-Amarin

AAPPMA HAUTE-THUR

Tél. 06 12 08 07 61 • www.aappma-thur.fr

Parcours de pêche du lac de Kruth-Wildenstein jusqu'à l'aval d'Oderen.

AAPPMA THUR

www.aappma-valleedelathur.com

Parcours de pêche de Felling à Cernay.

JEAN-FRANÇOIS HUNDSBUCKLER

Tél. 06 12 08 07 61 • www.alsace-peche.fr

Moniteur, guide de pêche, stages et séjours de pêche dans la vallée de la Thur (54 km) et en Alsace.



Autres activités

PLATINIUM FITNESS €

12 rue du Général de Gaulle - 68690 MOOSCH
Tél. 03 69 07 43 39

TENNIS €

Centre de loisirs de Wesserling
Tél. 03 89 82 64 35 (sur réservation)

Saint-Amarin
Tél. 03 89 82 62 05 (sur réservation)

Geishouse - Accès libre

TIR À L'ARC €

MARKSTEIN,
Tél. 06 08 92 14 08 • www.lemarkstein.net

Juin, juillet, août en fonction des conditions météo.

LUGE SUR RAIL €

Le Markstein
Tél. 07 61 08 60 94 • www.lemarkstein.net

Au Markstein, seul ou accompagné, venez expérimenter des sensations exceptionnelles sur un parcours accessible à tous. 13 virages - vitesse 40 km/h - parcours de 1.2 km - dénivellé de 70m.





Activités d'hiver

SKI ALPIN

Station du Markstein

Tél. 03 89 82 14 46 • www.lemarkstein.net

3 pistes vertes, 4 pistes bleues, 2 pistes rouges, 2 pistes noires, 8 téléskis. Informations des pistes par téléphone. Bulletins neige, plan des pistes, tarifs sur le site.

Le Grand Ballon

Tél. 03 89 81 07 90 ou 07 61 09 68 68

www.lemarkstein.net

1 piste verte, 3 pistes bleues, 5 pistes rouges, 2 pistes noires, 4 téléskis et 1 fil rouge. Informations des pistes par téléphone. Bulletins neige, plan des pistes, tarifs sur le site

Le Frenz

Tél. 03 89 82 25 78 ou 03 89 82 20 47

www.Lefrenz.free.fr

1 piste verte, 1 piste bleue, 1 téléski. Informations pistes par téléphone. Bulletins neige, plan des pistes, tarifs sur le site

SKI NOCTURNE

Au Markstein : les mardis et vendredis de 18h à 22h.

Au Frenz : sur réservation pour les groupes.

SKI DE FOND

Tél. 03 89 82 72 66 • www.lemarkstein.net

40 km de pistes tracées entre le Schnepfenried, le Markstein et le Grand Ballon. Informations des pistes par téléphone.

Bulletins neige, plan des pistes, tarifs sur le site

RAQUETTES

6 circuits raquettes balisés.

SNOWKITE

Tél. 06 86 53 86 04 • www.kitest.com

Site conventionné exceptionnel au Markstein.

PISTE DE LUGE

Piste sécurisée au Frenz et au Markstein.

ESF – ECOLE DE SKI FRANÇAIS

Au Markstein

Tél. 03 89 82 14 92 ou 06 68 44 39 33

www.esfmarkstein.free.fr

Des moniteurs et monitrices dynamiques et passionnés sont à votre disposition pour vous enseigner ou vous perfectionner en ski de fond, en ski alpin, en snowboard.

Leçons particulières, cours collectifs, passage de test (Étoiles, Chamois, Flèche, Surf).

Jardin d'enfants : le club Piou-Piou du Markstein accueille les enfants de 4 à 6 ans.

Accompagnement

Les accompagnateurs en montagne vous proposent des sorties accompagnées en raquette.

Retrouvez la liste des professionnels en page 26.

LOCATION DE MATÉRIEL

Speck Sport

Le Markstein. Tél. 03 89 38 71 85

Speck Sport

77 bis rue des Vosges

68620 BITSCHWILLER-LÈS-THANN

Tél. 03 89 37 09 07

Téléski du Frenz

Tél. 03 89 82 25 78 ou 03 89 82 20 47

Uniquement location de raquettes.

Assurance neige

Pensez à vous assurer lorsque vous pratiquez le ski !

Renseignements : aux caisses des remontées mécaniques

Infos pratiques

NUMÉROS D'URGENCE

SAMU • 15

POMPIERS • 18

GENDARMERIE • 17 ou Tél. 03 89 82 60 33 (à Fellingring)

HÔPITAL DE THANN • Tél. 03 89 37 71 00

CLINIQUE VÉTÉRINAIRE À MOOSCH • Tél. 03 89 38 14 00

MAIRIES

FELLERING • Tél. 03 89 82 60 72

GEISHOUSE • Tél. 03 89 82 30 60

GOLDBACH-ALTENBACH • Tél. 03 89 82 30 14

HUSSEREN-WESSERLING • Tél. 03 89 39 10 00

KRUTH • Tél. 03 89 82 28 21

MALMERSPACH • Tél. 03 89 82 62 35

MITZACH • Tél. 03 89 82 60 59

MOLLAU • Tél. 03 89 82 60 24

MOOSCH • Tél. 03 89 82 30 70

ODEREN • Tél. 03 89 82 60 53

RANSPACH • Tél. 03 89 38 71 95

SAINT-AMARIN • Tél. 03 89 82 62 05

STORCKENSOHN • Tél. 03 89 82 61 20

URBÈS • Tél. 03 89 82 60 91

WILDENSTEIN • Tél. 03 89 82 28 47

COMMUNAUTÉ DES COMMUNES DE LA VALLÉE DE SAINT-AMARIN

Tél. 03 89 82 60 01

SERVICES

BUREAUX DE POSTE À SAINT-AMARIN ET FELLERING

MÉDIATHÈQUE INTERCOMMUNALE

"L'Étoffe des Mots"

au Pavillon des Créateurs, Parc de Wesserling

Tél. 03 89 39 64 00

MÉTÉO

www.meteofrance.com

ou météo locale • www.meteo-husseren-wesserling.fr

À SAVOIR

Les commerces (sauf certaines boulangeries et épicerie, le matin uniquement) sont fermés le dimanche.

ACCÈS ET TRANSPORTS OFFICE DE TOURISME À SAINT-AMARIN

Venir en voiture

Depuis Mulhouse, autoroute A35 ou A36 ou la RN83 direction Mulhouse puis sortie Thann RN66 en direction d'Épinal. Depuis Épinal, RN66 direction Mulhouse.

Co-voiturage : www.pays-thur-doller.fr/mobilites

Venir en train

Gares TGV à Mulhouse et à Remiremont

Ligne TER Mulhouse-Kruth

Plus d'infos au 0 805 415 415 (Service et appel gratuits) ou www.ter.sncf.com/grand-est

Ligne Remiremont : information au 0033 (0)3 29 38 63 70 ou sur www.sncf-connect.com/train/trajet/remiremont/mulhouse

Venir en bus

Ligne 553 Mulhouse-Thann puis ligne 519 Thann-Wildenstein

Plus d'infos : Tél. 03 89 42 17 04 • www.l-k.fr

Venir en avion

Aéroport Bâle-Mulhouse à Saint-Louis

Correspondances par navettes bus jusqu'à St-Louis puis par train jusqu'à la gare de Mulhouse, ensuite prendre la ligne TER Mulhouse-Kruth

Plus d'infos : Tél. 03 89 90 31 11 • www.euroairport.com/fr/

Venir en Taxi

TAXI STÉPHANE

Tél. 06 61 62 36 68

TAXI BITSCHWILLER

Tél. 06 38 41 30 81 ou 03 89 76 84 09

LES NAVETTES

Été : circulation de la navette du 17 juillet au 15 août

Plus d'infos

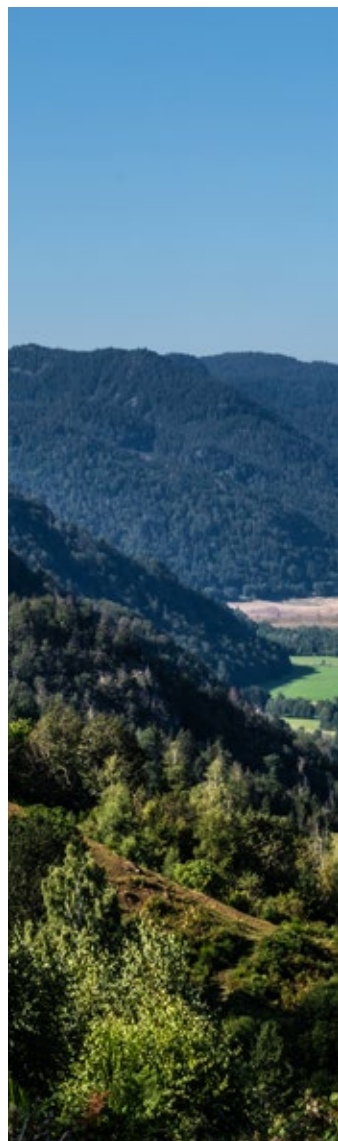
www.parc-ballons-vosges.fr/navette-des-cretes/

LK Kunegel : tél. 03 89 24 65 59

Hiver : la navette des neiges vous transporte de la Vallée de Saint-Amarin jusqu'aux pistes de ski du Markstein.

LA ROUTE DES CRÊTES

la Route des Crêtes est fermée en hiver. Prévoyez les équipements spéciaux (pneus hiver obligatoires/chaines dans le coffre) pour accéder aux stations de ski.



Office de tourisme de la Vallée de Saint-Amarin


81 rue Charles de Gaulle - 68550 SAINT-AMARIN

Tél. +33 (0)3 89 82 13 90

saint-amarin@hautes-vosges-alsace.fr

www.hautes-vosges-alsace.fr

 @Hautes Vosges d'Alsace – Vallée de Saint-Amarin

 @hva_valleedesaintamarin

HORAIRES D'OUVERTURE DU BUREAU D'ACCUEIL

Janvier à mars & d'octobre à décembre

Du mardi au vendredi, de 9h à 12h. Fermé les jours fériés

Avril à juin & septembre

Du lundi au vendredi, de 9h à 12h et de 14h à 17h.

Juillet à août

Du lundi au samedi, de 9h à 12h et de 14h à 17h30.

Le dimanche de 9h à 13h.



Hautes Vosges
— d'Alsace —
VALLÉE DE SAINT-AMARIN

